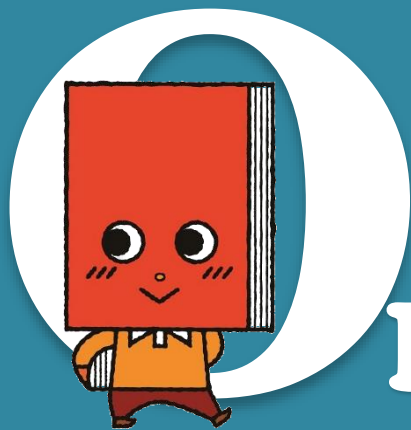


# Contents



# PU

## No.15

—岡山県立大学附属図書館—

2015年12月発行

- ◆【重要】マイライブラリのユーザーIDとパスワードが11月より変更となりました。
- ◆ BigPad を設置しました
- ◆ 英語文献利用講習会 開催
- ◆ リユース市を開催しました
- ◆ **特集** 更に便利になった新蔵書検索  
検索結果の見方 **ぶち** 講座
- ◆ Messages from teacher



【重要】マイライブラリのユーザーIDとパスワードが11月より変更となりました。

ユーザーID (旧) 学籍番号 → (新) 大学で登録している Active!mail のユーザー名  
パスワード Active!mail のパスワード

\*「Active!mail」については大学入学時に情報基盤活用推進センターより個人に配布されています。

# Big Pad

を設置しました



## 英語文献利用講習会 開催

ScienceDirect 活用のヒント

〔日時〕 2016年1月29日(金) 14:30-15:30  
 〔場所〕 8211 教室(学部共通棟南2F)  
 〔詳細〕 図書館ホームページをご覧ください  
 〔申込〕 図書館カウンター又は指導教員へ  
 〔定員〕 50名先着順  
 〔準備〕 事前に Mendeley のアカウントを下記より取得  
<http://www.mendeley.com>



エルゼビア社より講師を迎えての講習です。  
文献検索のコツをつかむチャンスです。ぜひご参加ください

学内者限定

基本の HTML 検索  
図表の  
ダウンロード  
関連論文  
表示の活用など

無料文献  
管理ツール  
Mendeley  
を使って  
文献管理を  
スマートに

## リユース市を開催しました -11月7日- 県大祭初日

今回で5回目となるリユース市を開催しました。  
当日は 222 の方が来館され興味のある本を購入されていました。

次回をお楽しみに!

ありがとうございました



..... 11月より蔵書検索画面が新しくなりました。便利になった新機能をご紹介します .....

## 蔵書検索 新機能の紹介

図書館ホームページの「蔵書検索」又は「情報検索→本学の所蔵」をクリックすると**新**蔵書検索の画面になるよ



**蔵書検索結果の画面**

岡山県立大学 附属図書館

検索結果: 食生活

資料種別: 雑誌

1. 食生活研究  
著者: 食生活研究会  
所蔵: 1986-2014 連続中 電動, 2014-2015 継続中 開架, 継続中 資料室

2. 美しくやるべき仕事  
著者: 食生活研究会  
所蔵: コア出版 1989/6  
ISBN: 487690048  
所蔵: 開架 498.58/SH  
状況: 配架中(開架 498.58/SH)

雑誌と図書でアイコンや表示結果の内容が違う  
上が雑誌 下が図書



## 検索結果の見方

蔵書検索しても見方が分からない...

## ぴち 講座

簡単に説明しよう!  
蔵書検索結果の画面から



**蔵書検索結果の画面**

岡山県立大学 附属図書館

検索結果: 食生活

資料種別: 雑誌

1. 食生活研究  
著者: 食生活研究会  
所蔵: 1986-2014 連続中 電動, 2014-2015 継続中 開架, 継続中 資料室

2. 美しくやるべき仕事  
著者: 食生活研究会  
所蔵: コア出版 1989/6  
ISBN: 487690048  
所蔵: 開架 498.58/SH  
状況: 配架中(開架 498.58/SH)

雑誌と図書でアイコンや表示結果の内容が違う  
上が雑誌 下が図書

**雑誌の場合**

食生活研究  
ショクセイカツ ケンキュウ  
食生活研究会  
大阪

雑誌の所蔵:

所蔵巻号	所在	所蔵年	受入継続	備考
1 35+	開架	2014-2015	継続中	3号は欠号
2 7-25, 26(1-2, 4-6), 27-34+	電動	1986-2014	継続中	
3 +	資料室		継続中	

所蔵年に該当する場合でも欠号の可能性があるので詳細は所蔵巻号で確認しよう

**図書の場合**

※同じタイトルの場合もあるので出版社や著者も確認してね

Facad : 100 Facade & Shopfront  
東京: 商店建築社, 2013.1

研究貸出: 研究室(教員)へ貸出中  
参考図書: 参考図書のため貸出不可  
禁帯出: 貸出不可

巻号	予約人数	副年	所在	請求記号	資料ID	貸出区分	状況
1	1	0	2013 開架	526.67/FA/1	0003222991		

形態が28cm以上の場合は大型本として通常の本棚の前の方に配架しているよ

**Point**

- 「参考図書」「禁帯出」の本は貸出ができない。
- 検索結果の「形態」が28cm以上かどうかを確認しよう
- 「所在」、「請求記号」、「資料ID」は必ずメモをしよう
- 読みたい本が「貸出中」の時は予約をしよう

**Point**

- 所蔵巻号の見方を理解しよう  
〈例〉所蔵巻号が  
1(1)の場合 : 1巻1号は有  
1(1-3)の場合 : 1巻1号~3号は有  
1(1-3,5-6)の場合 : 1巻1号~3号は有  
1巻4号は欠号  
1巻5号~6号は有
- 所在が「電動」: 電動書架に製本されて配架してある
- 所蔵年: 必ず全ての巻号が揃っているとは限らない
- 受入継続: 空白の場合、現在は購読していない

上記の検索結果(雑誌)を解説してみよう

- 1行目: 2014年~2015年(所蔵年)の35巻(所蔵巻号)までは開架(所在)にあり、現在も継続中(受入継続)
- 2行目: 1986年~2014年(所蔵年)の7巻~25巻は全て有  
26巻は1~2号は所蔵があるが3号は欠号  
4号~6号と27巻~34巻は所蔵有(所蔵巻号)全て電動書架(所在)に配架されている
- 3行目: 資料室とあるが、所蔵巻号、所蔵年が空白のため該当する雑誌はおいていない

## マイライブラリもさらに使いやすくなりました

どんなことができるの?

◆マイライブラリの機能

図書館からのお知らせ 新着情報 借用状況 文献複製依頼 図書借用依頼 借用履歴 貸出中の図書の予約 借用中の図書の延長

◆ログインするには...「マイライブラリ」をクリック又は「ユーザログイン」に入力

ユーザーID Active!mailのユーザーID } ログイン  
パスワード Active!mailのパスワード }

(注) ユーザーID、パスワードについて  
図書館では確認することができません  
不明な方は学生証(教職員証)を持参し  
学部事務班で確認してください

## New 「私の本棚」利用方法

「私の本棚」を利用すると興味ある本の情報だけを一括で見ることができますよ

※マイライブラリへログイン後 利用可能

- 検索結果に表示されるチェックボックスに  を入れる
- 本棚へ登録 をクリック
- 画面右上にある「私の本棚」、個人メニューの「私の本棚」から選択した図書の情報を確認することができます
- その他
  - 本棚をカテゴリに分けて整理
  - メモをつける
  - 選択した本の情報をメールで送信

所在に表示される「開架」や「電動」「資料室」ってどこのこと? 借りられるの?

「開架」は手にとって見ることができる書架のことで館内はほぼ開架といってもいいかな  
「電動」は2Fにある電気で動く書架のこと  
「資料室」は1階の展示コーナー横にある部屋のこと  
◆貸出の可否は下の表を参考にしよう◆

所在	区分	本場所	貸出の可否など
開架	図書	1F/2F 書架	「禁帯出」「参考図書」のシールが貼られた本以外は貸出可
	雑誌	1F 雑誌架	発行から3ヶ月が経過した雑誌は貸出可
電動	図書	2F 電動書架	「禁帯出」「参考図書」のシールが貼られた本以外は貸出可
	雑誌	2F 電動書架	製本雑誌のため貸出不可(コピー可)
資料室	雑誌 新聞	1F 資料室	1,3,5年保存の雑誌・製本予定雑誌・過去1年間の新聞を所蔵新聞は貸出不可

上記シールの本は貸出不可

28cm以上の大型本シール 貸出可能



各学部の教員の方より、みなさんへのメッセージや思い出などを紹介していただきました。

保健福祉学部

## 図書館ねこ

## 岡崎 順子教授

ずっと以前から私の研究室の書棚の最上段には漱石全集が置いてある。特徴ある装丁のあの全集である。「吾輩は猫である」をはじめ、少しずつ読むつもりで購入したものと思うが、道はまだまだはるかに遠い。

さて、平成13年頃から、大学構内を一匹の黒猫が可愛いキャットウォークで散歩しているのに会うようになった。ドアが開いていると遠慮なしに入って来ては、探検したり、座り心地のいい椅子の上ですぐにお寝みになる。図書館が好きだったようで、館長室の椅子で丸くなっては叱られていた。掌に乗るくらい小さな時に情報工学部の男子学生に拾われ、以来大学で生活していたらしい。



この子が人を怖がらず信頼している様子なのは、大勢の学生たちに話しかけられ、抱き上げられ、膝の上の温かさを知っているからだろう。

何年か経って、図書館の皆さんからクロちゃんと呼ばれていた子は私の家に引っ越して来て、本名：岡崎ネリーナ、呼び名：ネリちゃんとしてウチの家族になっている。ピアノを弾いても、大きな声で歌っても、彼女は澄まして受け止める。人好きな性格も変わらない。年を取ったネリと同様に私も今年定年を迎え、また新しい音楽の物語を追いかけて行けたらと願っている。

皆様、ありがとうございました。

本当にネリちゃんはシンデレラキャットですね



## 図書館についての思い出

## 松田 雅子教授

私が担当している英会話のクラスでの質問のひとつに、キャンパスの中で好きなところはどこかというものがある。岡山県立大学の美しいキャンパスには、素敵な所がたくさんあるが、図書館を挙げる学生は多い。入り口のところにあるラーニングスペースも人気があるようだ。このように図書館になじんでいる学生が多いことは、大変心強いことである。

私自身、幼い頃学校の近くに長崎県立図書館があり、よく訪れたものだ。小学生のときは調べ学習のために、中学・高校では試験勉強と称して友だちとよくしゃべったりした。研究するようになってからは、1ヶ月50冊貸してくれるので、できるだけ多くの本を借りた。井上ひさしや司馬遼太郎が執筆するときは、その関連本が神田の古本街から消えてしまうと言われるそうだが、せめて図書館からたくさん借りようがんばった。

大学ではEBSCOなど図書館用のデータベースが

利用できたので、外国文学の研究者にはとても助かった。まさに時・空間のハンディを超えて研究することができたのが、ありがたかった。テクノロジーの発達がいよいよ図書館を変えていくだろうし、図書館は多くの学生の向学心にきっと応えてくれると期待している。

思い出の写真

世界で一番美しい図書館といわれているウィーン国立図書館に行ったときの写真



所蔵している「世界の図書館」の中でも紹介されています。一度は訪れてみたい図書館です。



情報工学部

## 構築的な読書

## 子野日 俊夫教授



学生諸君の本との関わりは、ますます減ってきているように見える。私にとって本は、新しい世界を示してくれる何よりも素晴らしいものである。

そう、言葉は世界の像であり、また自らが生む世界像でもある。新たな世界との出会いを求めて、学生諸君も是非本を読んでほしい。ただし注意すべきことがある。それは、学問がそこから発展してきたところの西洋の言語では、「何がどうする」「何がどうであるか」という構造を中心として文が成り立っており、文学以外の、何か知識を得たり考えたりするための本では、たとえば日本語で書かれたものでもそうした構造を反映している、という点である。

だからここでの読書では、内容をただ吸収しようとするのではなく、語と語から文という構造体を構築していくように読むことが必要となる。そのように読むとき、極端な話、一文を読むだけでも、新たな世界を垣間見ることができるのである。この構築的な力・姿勢・習慣を培うのに効果的な練習がある。それは英語の書き換え問題（「現在文を現在完了形に変えよ」の類）をこなすことである。同時に英語力アップにもつながるし、是非やってみてほしい。本一冊を読み切るとなると気が重いが、一文を読むだけでも意味があると思えば、本を開くことがもっと気軽になるのではないだろうか。

週に一度は本を借りに来館されます。これからも図書館をよろしくお願ひします。



デザイン学部